

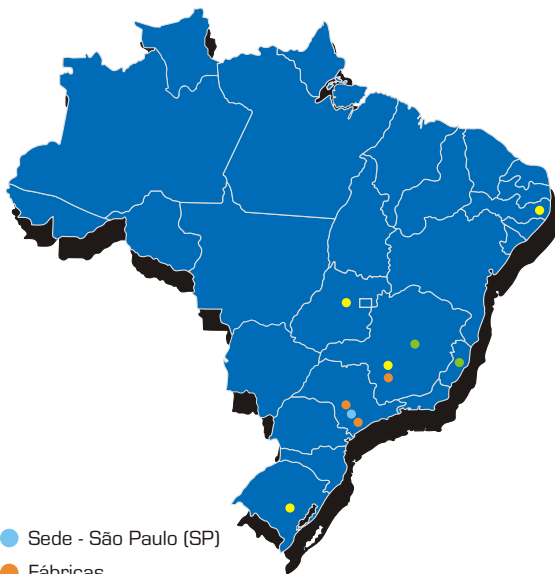


## Fact Sheet 2T07

### PERFIL CORPORATIVO

A Mangels Industrial S.A. (Bovespa: MGEL4) ocupa a liderança em praticamente todos os segmentos de mercado em que atua. É uma tradicional indústria de aços relaminados e autopeças, com mais de 75 anos de existência, possui uma base de 3.000 clientes no Brasil e no exterior, e uma equipe de 1.700 profissionais altamente qualificados. Está estruturada em quatro unidades operacionais: Aços, Rodas, Cilindros e Galvanização. A Divisão Aços produz tiras de aço relaminados de alto, baixo e médio teor de carbono, e peças estampadas em aço, destinadas aos setores de autopeças, motocicletas, ferramentas, cutelaria, construção civil, produtos eletrônicos e eletrodomésticos, máquinas agrícolas, serras e embalagens industriais. A Divisão Rodas produz rodas de alumínio para automóveis e pick-ups, destinadas a indústria automobilística e ao mercado de reposição. A Unidade Cilindros produz cilindros para gás liquefeito de petróleo (GLP), tanques para ar e combustível para caminhões e ônibus e presta serviços de recuperação e requalificação em cilindros para GLP. A Unidade Galvanização produz defensas para rodovias e presta serviços de galvanização a fogo em peças de aço.

### Área de atuação



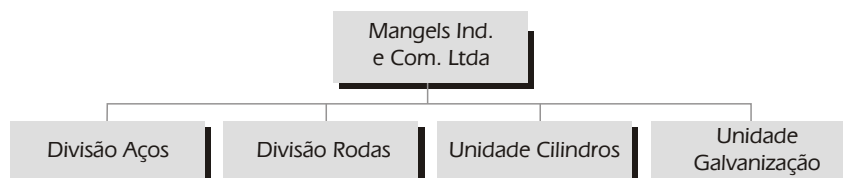
- Sede - São Paulo (SP)
- Fábricas  
São Bernardo do Campo (SP) - Divisão Aços  
Três Corações (MG) - Divisão Cilindros e Rodas  
Guarulhos (SP) - Unidade Galvanização
- Oficinas de Requalificação (Unidade Cilindros)  
Três Corações (MG)  
Goiânia (GO)  
Canoas (RS)  
Recife (PE)
- Centros de Distribuição de Aços  
Cachoeiro Itapemirim (ES)  
Belo Horizonte (MG)

### CONTATOS DE RI

ADELMO FELIZATI  
DIRETOR DE FINANÇAS, ADMINISTRAÇÃO E RELAÇÕES COM INVESTIDORES  
TEL. 11 5188-8803  
E-MAIL: A.FELIZATI@MANGELS.COM.BR

ENI KIKUCHI  
GERENTE CORPORATIVA DE CONTROLADORIA  
TEL. 11 5188-8841  
E-MAIL: E.KIKUCHI@MANGELS.COM.BR WWW.MANGELS.COM.BR

### ESTRUTURA OPERACIONAL



### GOVERNANÇA CORPORATIVA

A Mangels Industrial S.A., fundamentada em sua visão de longo prazo, está certa de que a confiança do investidor é fator decisivo para o seu sucesso econômico. Para tanto, conduz seus negócios de maneira ética e transparente, em sintonia com os princípios de governança corporativa e demais padrões nacionais e internacionais de gestão empresarial, provendo periodicamente os investidores com informações necessárias para a real mensuração de risco. A adesão ao Nível 1 de governança corporativa da Bovespa, em março de 2003, formalizou a postura da Empresa de maior transparência no fornecimento de informações para o mercado e para seus acionistas. Em continuidade ao processo de melhoria das políticas de governança corporativa, a Empresa estabeleceu formalmente seu conselho fiscal e implantou melhorias nos controles internos e na gestão de riscos financeiros e operacionais.

### RESPONSABILIDADE SÓCIO-AMBIENTAL

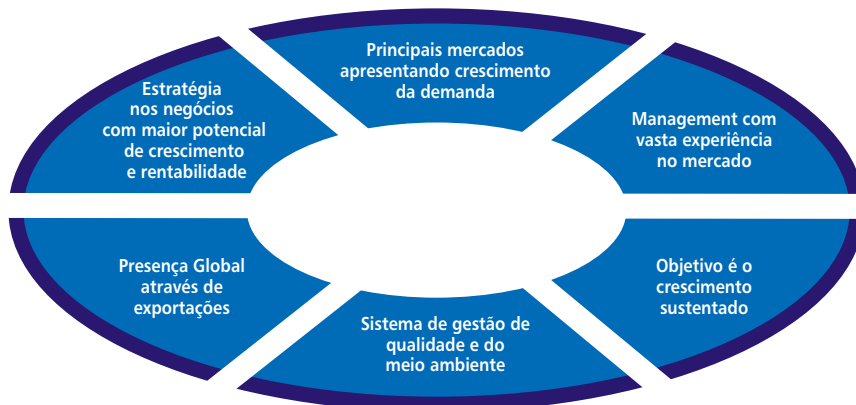
O respeito ao meio ambiente também é um compromisso assumido pela Mangels. Prova disso é que suas fábricas localizadas em São Bernardo do Campo (SP) - Divisão Aços e em Três Corações (MG) - Divisão Rodas e Unidade Cilindros, foram certificadas com o sistema de gestão ambiental ISO 14.001, de fundamental importância para comprovar a responsabilidade ambiental de uma empresa. A Mangels adota uma série de procedimentos que envolvem os aspectos ambientais, tais como o gerenciamento de resíduos, o consumo de água e o monitoramento das emissões atmosféricas, das estações de tratamento dos efluentes industriais e sanitários e dos ruídos.

Outro instrumento essencial para garantir que os processos industriais não causem impactos ambientais negativos é a conscientização. Todos os colaboradores, inclusive os terceirizados e os prestadores de serviço, são treinados para entender de que maneira evitar ou minimizar qualquer problema do seu setor de produção que venha a agredir o ambiente.

Além de tudo isso, a fábrica de Guarulhos (SP) - Unidade Galvanização, alterou sua matriz energética de óleo combustível para gás natural, o que, além de permitir melhor controle do processo, praticamente eliminou a emissão de poluentes.

Para a Mangels, o conceito de desenvolvimento sustentável significa que é preciso atender as necessidades do presente, sem comprometer as gerações futuras.

### VANTAGEM COMPETITIVA





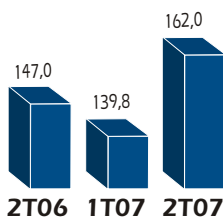
## Fact Sheet 2T07

### Principais Indicadores

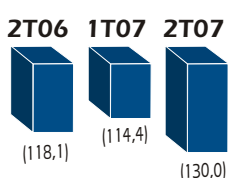
	2T07	2T06	Var. %	1S07	1S06	Var. %
Receita Líquida	162,0	147,0	+10,2	301,8	274,2	+10,1
% Exportações	6,6%	11,6%	-5,0pp	4,5%	9,0%	-7,1pp
EBITDA Operacional						
Próprio	15,1	11,3	+34,0	24,5	16,4	50,3
Margem EBITDA	9,3%	7,7%	+1,6pp	8,1%	6,0%	+2,1pp
Lucro Líquido	12,6	1,2	+946,4	17,2	3,1	+447,8
Dívida Líquida				98,6	108,0	-9,2
Investimentos	8,4	5,9	+42,4	16,1	11,5	+40,0

### Resultado Financeiro Consolidado

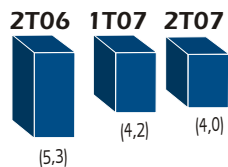
Receita Líquida  
(R\$ milhões)



Custo de Produção  
(R\$ milhões)



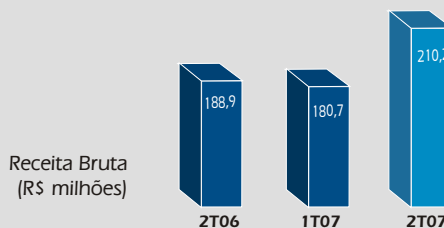
Despesas Financeiras,  
antes da variação  
cambial  
(R\$ milhões)



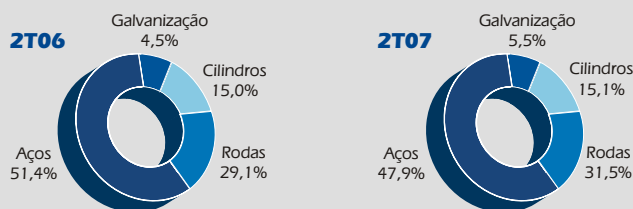
### DESTAQUES DO 2T07

#### Receita Bruta cresceu 11% no 2T07

A receita bruta somou R\$ 210,2 milhões no 2º trimestre de 2007, 11,3% acima do valor apresentado no 2º trimestre de 2006. O mercado interno foi responsável por 95% desse resultado, enquanto, no mesmo período do ano anterior, respondia por 91% da receita.



#### Participação das Divisões na Receita Bruta



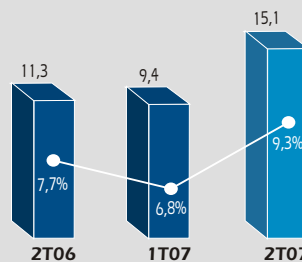
#### Redução das Despesas Financeiras

A Empresa reduziu em R\$ 1,3 milhão suas despesas financeiras no 2T07, passando de R\$ 5,3 milhões no 2T06 para R\$ 4,0 milhões no 2T07. Este desempenho pode ser explicado pela otimização das aplicações dos recursos e pela redução de custos financeiros. A variação cambial líquida, por sua vez, apresentou no 2T07 receita de R\$ 12,1 milhões frente a uma receita de R\$ 0,2 milhão no 2T06.

#### EBITDA Operacional Próprio

O EBITDA operacional próprio alcançou R\$ 15,1 milhões no 2T07, contra R\$ 11,3 milhões do 2T06.

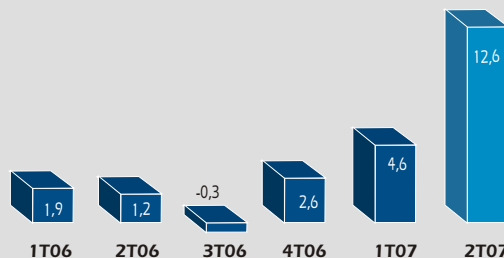
EBITDA Operacional Próprio (R\$ milhões)  
e Margem EBITDA (%)



#### Aumento do Lucro Líquido

O bom desempenho dos negócios da Mangels, aliado ao aumento da produtividade e à redução dos custos, refletiu no expressivo aumento de 946,4% no lucro líquido, passando de R\$ 1,2 milhão no 2T06 para R\$ 12,6 milhões no 2T07.

Lucro Líquido  
(R\$ milhões)



#### Investimentos

No 1º semestre de 2007, os investimentos totalizaram R\$ 16,1 milhões. Esses investimentos fazem parte do programa de investimentos que a Empresa definiu em seu Plano Estratégico para o período de 2007 a 2011, a fim de ampliar a capacidade de produção de aços laminados e rodas de alumínio, aumentar sua produtividade em tanques para ar comprimido e galvanização a fogo, além de focar em investimentos em novos produtos e serviços, atualização das instalações, treinamento e meio ambiente.

